

# 林志強作品



林志強，生於1959年3月，中國美術家協會會員，福建師範大學美術學院教授，碩士生導師，香港國際畫院人畫藝術委員會副主席。

**藝術活動：**  
1980年 作品《兩個放牛郎》參加全國第二屆青年美術作品展  
1997年 作品《世紀憂患》參加首屆全國中國人物畫作品展  
2000年至2002年連續三年參加五人中國畫作品聯展  
2001年 作品《追念永存——1923·2·7誌》參加建黨80周年全國美術展並獲省美展銀獎  
2004年 舉辦首次個人中國畫作品展  
2004年 作品《中國性格》參加紀念鄧小平誕辰100周年全國書畫作品展，并獲金獎。  
2005年 舉辦第二次個人中國畫作品——鍾馗系列展  
2006年 《搖籃》等20幅作品參加“水墨心話”中國人物畫作品聯展。  
2006年 作品《甜甜·翠翠》參加全國第六屆工筆畫大展

**著作出版：**  
作品及美術教育論文在《文藝研究》、《美術》、《美術大觀》、《美術報》、《中國青年報》、《今日畫壇》等國家級、省級各類報刊上專欄介紹與發表，出版有《中國現代作品集萃——林志強》卷、《裝飾動作》、《林志強中國畫作品集選》等專著、畫集與教材。

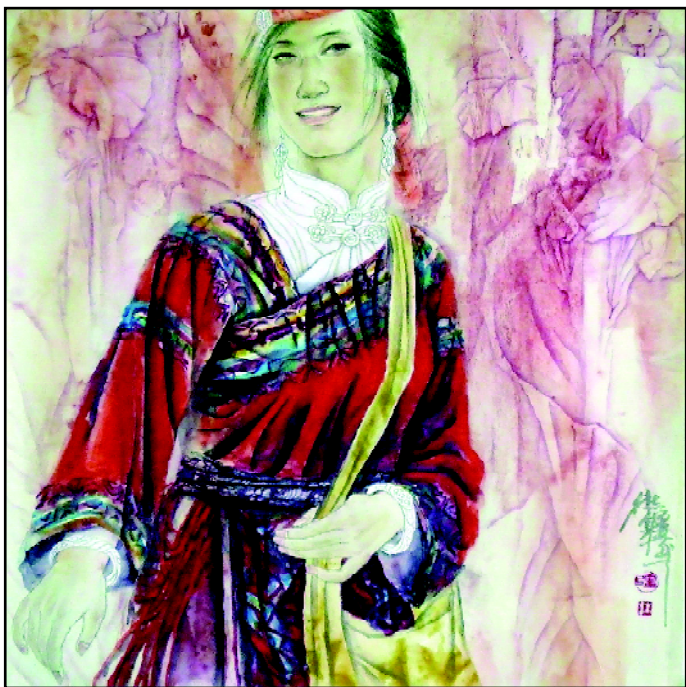
地址：福建省福州市倉山區進步路5號2-301室  
郵編：350007  
電話：13509361087  
0591-87634292 83482801



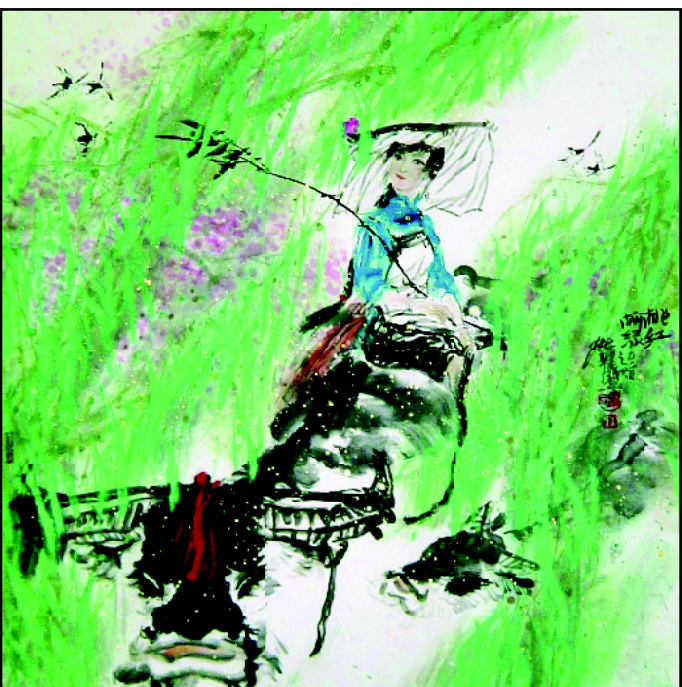
畲族風情系列·彤彤丹丹 192×96cm 2006年



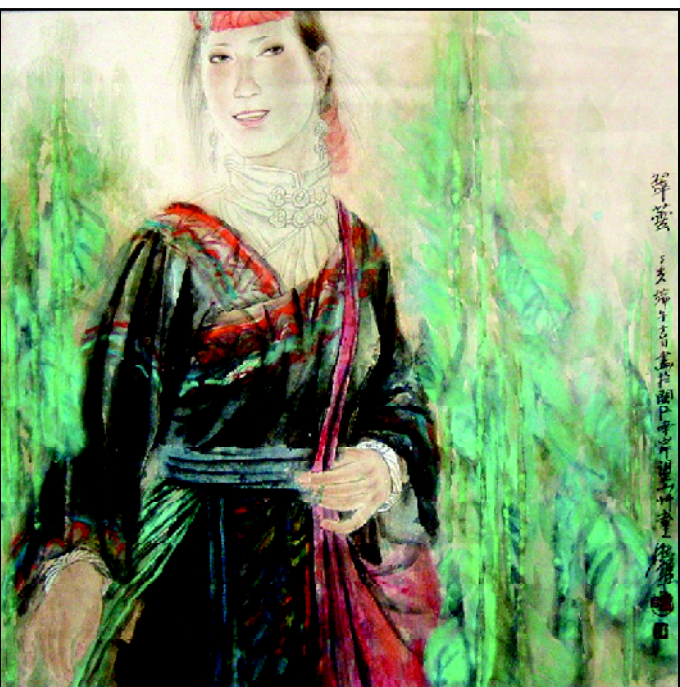
畲族風情系列·甜甜翠翠 192×96cm 2006年



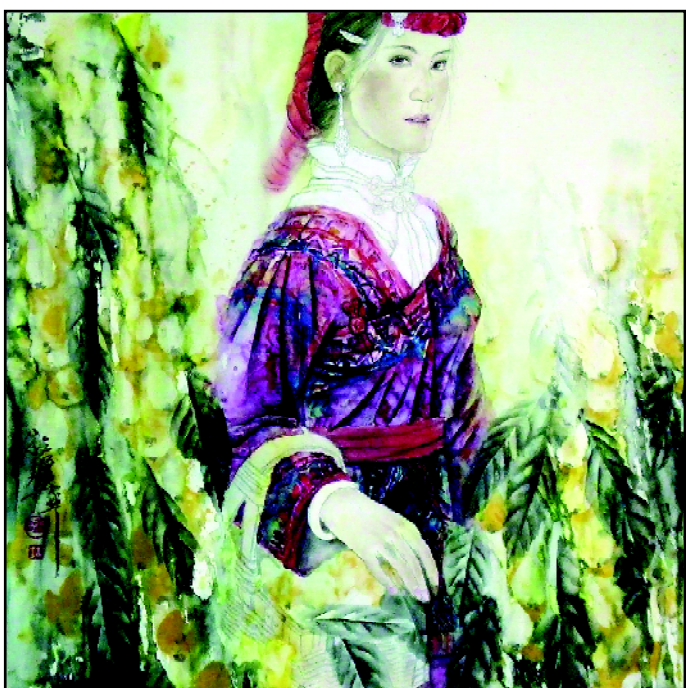
畲族風情系列·鳳蛟 68×68cm 2006年



田園系列·桃紅柳綠 68×68cm 2005年



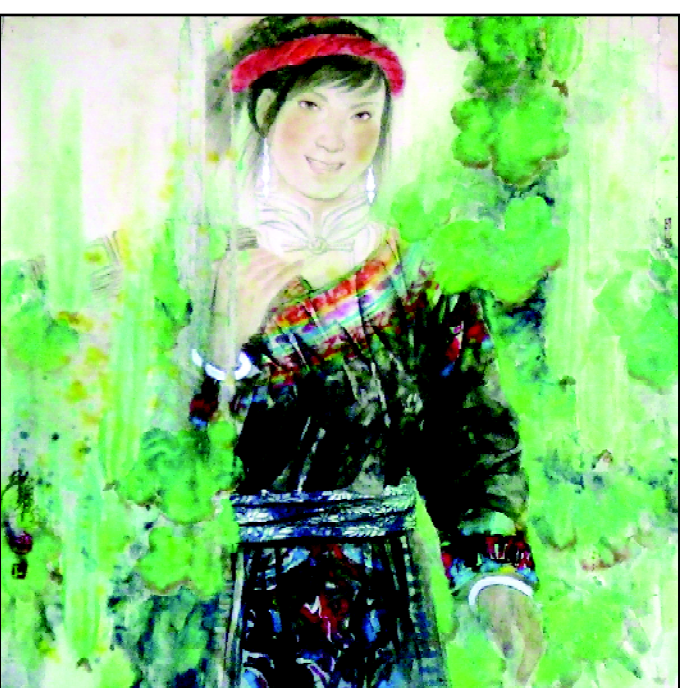
畲族風情系列·翠瑩 65.5cm×63.5cm 2007年



畲族風情系列·金風 68×68cm 2006年



畲族風情系列·紅紅 65.5cm×66.5cm 2007年



畲族風情系列·翠瑩 68×68cm 2006年



國際美術報社 社長 劉錫平 總編 田標 副社長 甘雨 趙國斌 趙先剛 副總編 鄧洪森 薛琪 公不炎 王全大 各大洲編輯 亞洲 田松 華群 牧內茂博 徐翔 陸維中 劉得斌 洪浩昌 歐洲 賈穎川 孫業 嚴保汕 李順 安德烈 美洲 方元 高美玲 瑞奇 湯敬怡 莊鈺 非洲 王利平 田大勇 澳洲 張敬道 寧 本報中國內地編輯委員會 總編輯 朱銘 劉寶純 張志民 主編 趙先剛 副主編 王國強 張平波 羅南 編委 邱振亮 張德剛 董萬里 馬一丹 梁崇屏 王永勝 張錦成 仇錦 潘小明 陳子游 包紅波 海外事務聯絡 E-mail: hkiaa@126.com 大陸事務聯絡 電話/傳真: 0510-82322223 本報廣告刊例 1平方厘米100元,報眼2萬元,整版10萬元。名家經典專版 1版3萬元,增報500份。 海外展覽會 在香港和國外舉辦展覽會,費用2萬港元起。以《國際美術報》配合作展前宣傳和展後報導,可用贊助單位和香港國際畫院、國際美術報社名義聯合辦展。 本院出版畫冊 獨有的國際書號和條形碼,并在《國際美術報》發出版消息,也可單獨申請國際書號。 香港國際畫院 是由1983年成立的香港現代畫書研究會發展而來的股份制國際藝術機構,轄有國際美術報社、出版社、網站、藝術委員會、國外分院、畫廊、旅行社、代理商、3套房產,現有各國成員593人,歡迎加盟。 加盟費100元。 國際美術報 是國際主流美術媒體,雙月刊,面向上流社會和成功人士,以統一規格多處印刷,贈予各大藝術團體、美術院校、華僑社團、藝術媒體、拍賣公司、金融財團、民營企業、書畫名家、政府高官、畫院、畫廊、美術館、博物館、博覽會、收藏家等。 藝術家網頁 每頁6幅作品,簡歷、肖像、聯絡方法,第1年費用100美元,第2年起每年50美元。 香港國際畫院 多倫多分院 info@hkiaa.ca

# 邱立新作品

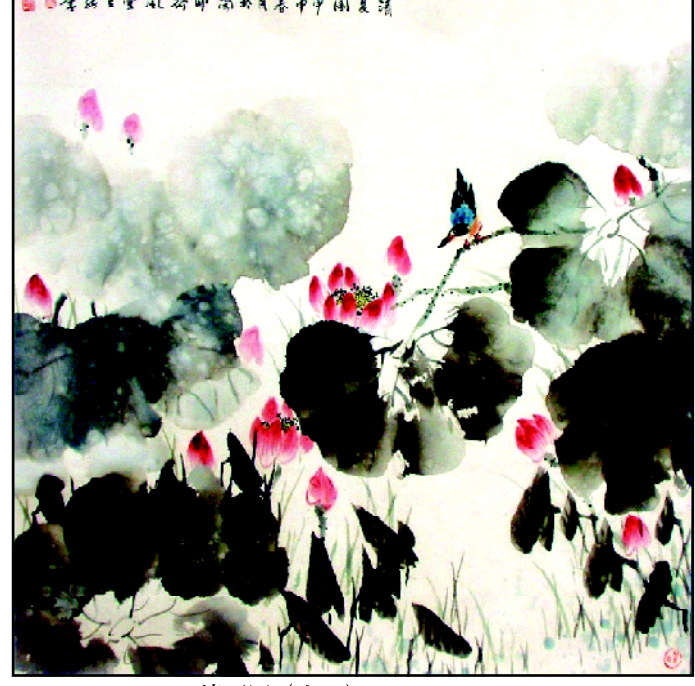


電話：0931 - 8152493  
13919812291  
網址：QLX.SH1122.COM  
價格：2000元/平方米

邱立新，1964年畢業於四川美術學院中國畫專業。現為中國美術家協會會員、中華美學學會會員、西北民族學院美術系教授、碩士生導師，曾任西北民族學院美術系主任、美術學院院長。  
國畫《牧趣圖》入選第8屆全國美展，《秋韻》入選全國人名畫書畫邀請展并獲一等獎，《祁連山秋牧》獲全國主辦的世界十四國家地區名家作品展覽金獎，《荷韻》獲海峽兩岸第四屆王子杯特別金獎。出版有藝術美學文集《藝術漫語》及《邱立新畫集》等專著。  
國畫《黃山晨暉》、《塞上秋色》等多件作品編入《當代中國書畫選》、《華夏千家書畫集》、《當代中國畫接英》、《神州書畫》、《世界當代著名書畫家真迹博覽大典》、《二十世紀中國書畫名匠集》、《新世紀中國書畫四百家》、《當代書畫家薈覽》、《中國寫生畫集》等國內外大型畫冊。  
多件作品被海內外美術館和收藏家收藏。



巴山秋雨(水墨) 136 cm × 68cm



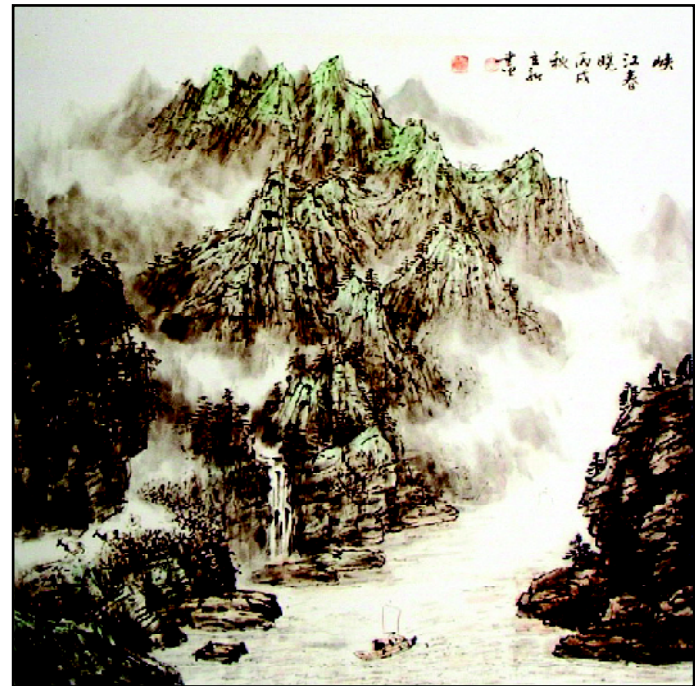
清夏圖(水墨) 95 cm × 95cm



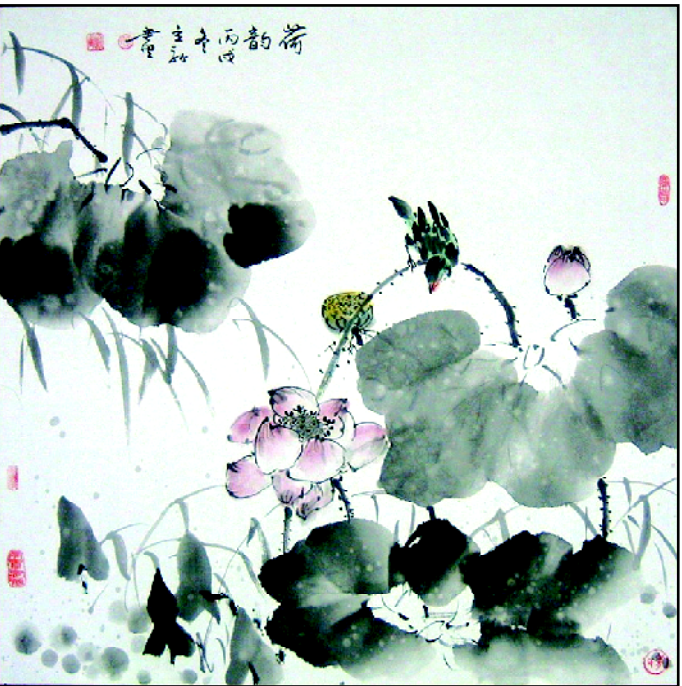
雙鴨圖(水墨) 68 cm × 68cm



清夏塘趣(水墨) 68 cm × 68cm



峽江春曉(水墨) 68 cm × 68cm



荷韻(水墨) 69 cm × 69cm



牧歸圖(水墨) 68 cm × 68cm



# 激情與理性齊飛

—西北民族大學美術學院教授邱立新繪畫談 曹曉明

一個真正的、有出息的藝術家，在某種意義上來說，無不是精湛的技藝與縝密的理論的兼備者。唯有如此，他才能在藝術創造這塊沃野上更加自如地上疏下導，左右逢源，繼而從必然王國向自由王國縱橫馳騁。然而這樣的藝術家在中外歷史上總是鳳毛麟角，不可多得。  
邱立新先生的可貴之處，正是他已自己繪畫理論指導實踐，又以自己的繪畫實踐印證補充其理論，“外師造化，中得心源”進而相得益彰，結出碩果。理論上他從淵遠的遠古彩陶紋飾研究起步，一步傳統、一步現代，甚至探討現代科學技術與諸多美學領域的結合，他不囿於一家一論、一門一派，而是以一雙超越時空的眼睛吸納取精，取精用宏，為他高層次的審美實踐打下了堅實的基礎。實踐使他選材上不拘一格，花鳥、山水、人物兼寫而屢屢出新，其作品不拘泥於一時一地、一山一水，出神入化，我行我素，隱言忘機而自得其樂。在他的藝術作品中沒有絲毫的媚俗的市井氣，而是充滿著難得的質樸、大雅之美。是理性的勝利？是實踐的成功？還是我行我素的機巧？我想這很難用簡單的道理說得清楚。著名學者馮驥才曾說“藝才家的胸懷是一處熱如太陽的熔爐。前人的知識經驗教數手段，入內則無，悄然匯入自己灼熱的血管，一旦被靈性觸發，迸發而出是閃爍其強烈個性的熔漿、千萬張面孔中獨一無二的自己。不可替代的才是藝術的最高價值。”信是也。  
邱立新先生主張：“鮮明的形象性和形象的瞬間靜態性，是繪畫形態發展變化的基本點。”可謂道出了中國畫發展的真諦。它是對形神兼備、以形寫神傳統繪畫思維的進一步深化開發，尤其是“瞬間的靜態”提出，道出了無數相對的靜止和無數永恆的運動在藝術領域內的辯證統一，寓意深遠。看他山水畫作品可表現出的動與靜、疏與密、枯與濕、靜與躁、用線與沒骨、計白當黑與將黑當白……無不透出一種注重內涵的大美的哲學內涵。正如郭邵烈教授所評：“注重傳統而不死守傳統，強調創新又不刻意求新。散淡中見精神，灑脫中見精神，在行雲流水的狀物和抒情中透出豐厚的傳統和時代感，在隨意中見深意，在秀氣中現大氣，這是一般僅僅追求筆墨玩弄技法者所不能企及的。  
我尤喜歡邱立新先生創造的一片生機勃勃的花鳥世界，那方姿搖曳的蓮葉，那亭亭玉立的荷花，那兩打芭蕉的清逸，那竹林風鳥的清歌……或宛若朝曦初上，氤氳有致，或恰似春江皓月，清波透明。佛云：“心能造地獄，亦能造天堂”，邱立新先生營造出如此清逸美妙之世界，想其必有一顆美好的心靈，若不信，讓我們一起來走進他的藝術天地去探奧發微吧。