



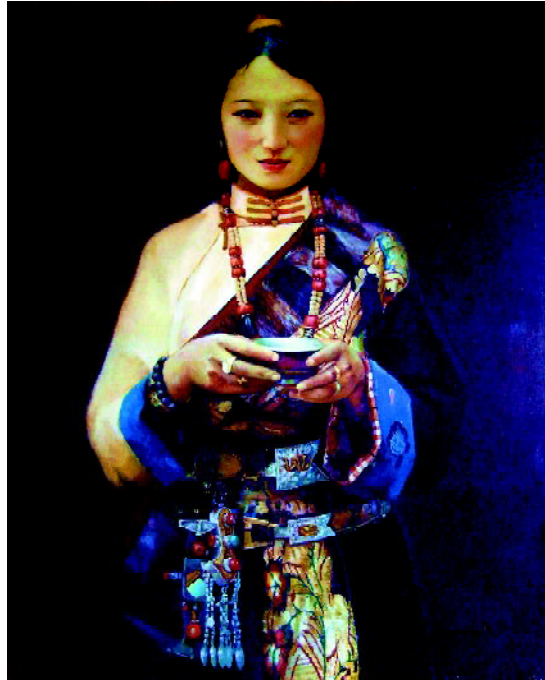
楊少彤作品選

楊少彤(藏語名: 晉美端智), 1959年, 青島高爾本上畫家代表人物, 現為中國美術家協會會員、青海省美協副主席、香港國際畫院副院長。

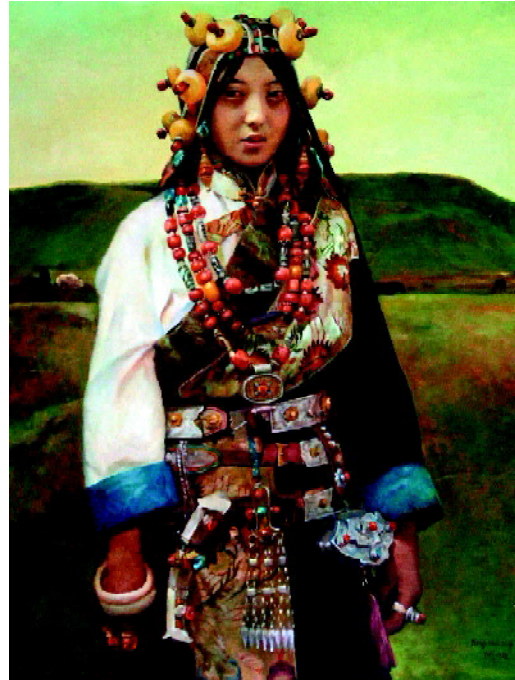
15歲到農村插隊牧馬, 1980年入西安美術學院油畫系學習, 1994年調入西寧畫院, 2002年赴巴黎研修, 舉辦畫展并考察歐洲多國。作品入選第八、九屆全國美展、第二、三屆中國油畫展、第一、二、三、四屆全國水彩畫展、全軍第三屆美術作品展覽并獲第八屆全國美展優秀獎等。

十餘件作品被作為國禮贈予世界銀行和世界500強領導人, 國內外藝術機構和收藏家也多有收藏, 其代表作的國際價位已達10萬美元。

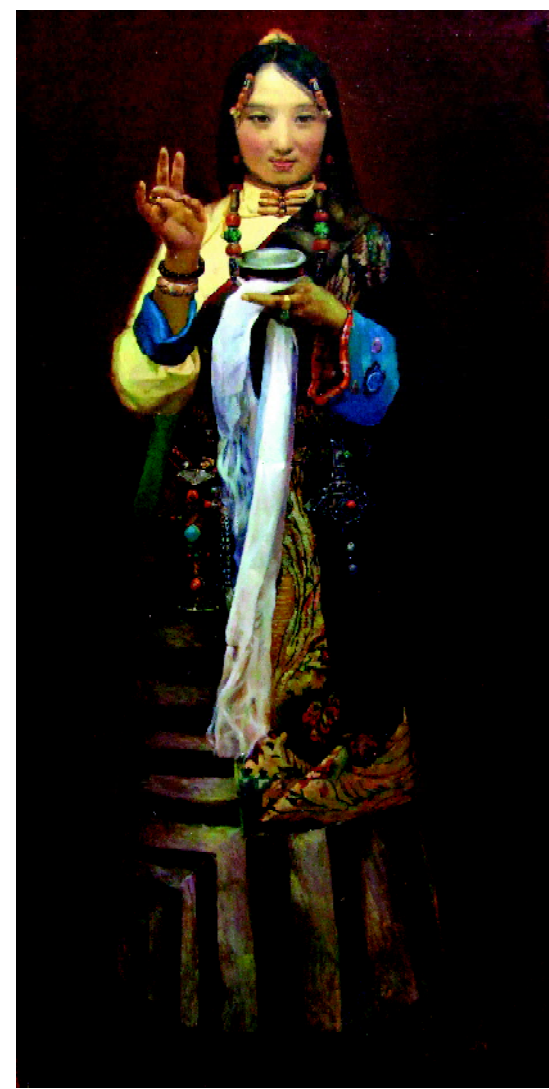
地址: 西寧市解放路4號西寧畫院
郵編: 810001
電話: 0971-6135259
手機: 13139064080
E-mail: shaotong@yahoo.com.cn



請喝一碗酥油茶(油畫) 80cm x 100cm 1996



盛裝藏女(油畫) 81cm x 100cm 1998



為共和國祝福(油畫) 80cm x 163cm 1998



安多藏女(油畫) 81cm x 100cm 1998



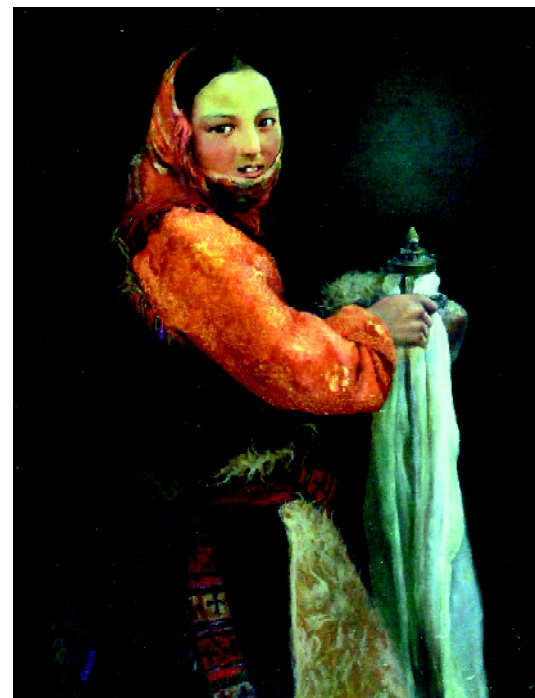
遠方(油畫) 80cm x 100cm 1999



有朋自遠方來(油畫) 80cm x 100cm 2000



遙遠的祝福(油畫) 80cm x 60cm 2006



美酒與哈達(油畫) 80cm x 100cm 1999



美酒與哈達之二(油畫) 91cm x 117cm 1999



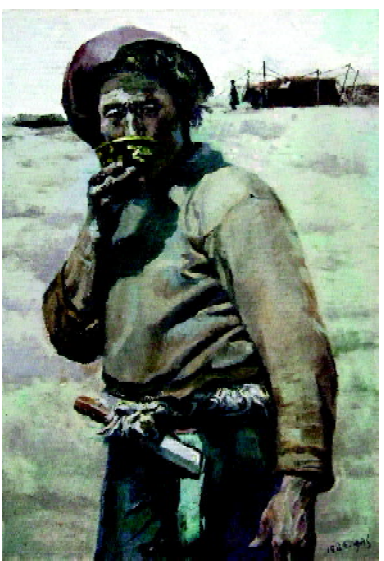
遠方來客(油畫) 81cm x 100cm 2001



六字真言(油畫) 100cm x 80cm 1996



高原牧人三聯畫(油畫) 110cm x 38cm 1980-1983



風調雨順(油畫) 81cm x 100cm 2004

國際美術報社
社長 劉錫平
副社長 甘雨
趙佩成 趙光明
副總編
鄧洪森 薛琪
公不炎 王全大
各大洲編輯
亞洲 田松
華東 牧內茂博
徐均琪 陳維中
劉得斌 洪浩昌
歐洲 賈穎田
孫業 嚴保油
李順 安德列
美洲 方元
高美玲 瑞奇
馮威怡 莊鈺
非洲 王利平
田大勇 澳洲
張敏 趙聖
本報中國內地
編輯委員會
總顧問 朱銘
劉寶純 張志民
主編 趙先開
副主編 王國強
張軍波 翟南
編委 印曉亮
張德剛 董萬里
馬一丹 梁崇屏
王永勝 張錦成
仇錦 潘小明
陳子游 包虹波
海外事務聯絡
E-mail: hkiaa@126.com

大陸事務聯絡
電話 / 傳真:
0510-8232223
本報廣告刊例
1 平方厘米 100
元, 報眼 2 萬元,
整版 10 萬元。
名家經典專版
1 版 3 萬元, 贈
報 500 份。
海外展覽會
在香港和國外
舉辦展覽會,
費用 2 萬港元
起, 以《國際美
術報》配合作
展前宣傳和展
後報導, 可用
贊助單位和香
港國際畫院、
國際美術報社
名義聯合辦展。
本院出版畫冊
獨有的國際書
號和條形碼, 并
在《國際美術
報》發出版消
息, 也可單獨申
請國際書號。

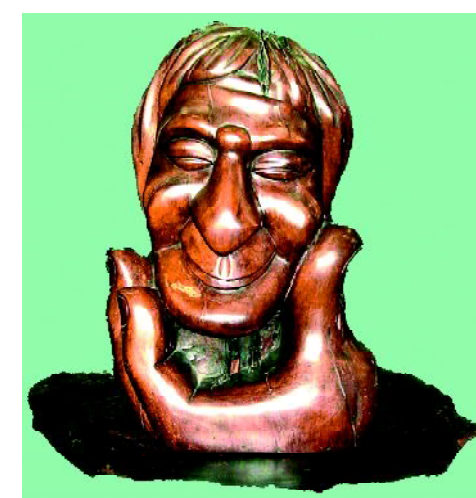
香港國際畫院
是由 1983 年成
立的香港現代
畫畫研究會發
展而來的股份
制國際藝術機
構, 轄有國際
美術報社、出
版社、網站、
藝術委員會、
國外分院、畫
廊、代理商、
3 套房產, 現有
各國成員 580
人, 歡迎加盟。
加盟費 100 元。
國際美術報
是國際主流美
術媒體, 雙月
刊, 面向上流
社會和成功人
士, 以統一規
格多處印刷,
印數 5 萬份, 贈
予各大藝術團
體、美術院校、
華僑社團、藝
術媒體、拍賣
公司、金融財
團、民營企業、
書畫名家、政
府高官、畫院、
畫廊、美術館、
博物館、博覽
會、收藏家等。

藝術家郵刊
每頁 6 幅作品,
簡歷、肖像、聯
絡方法, 第 1 年
費用 100 美元,
第 2 年起每年
50 美元。
香港國際畫院
多倫多分院
info@hkiaa.ca

許志揚木雕



飄逸



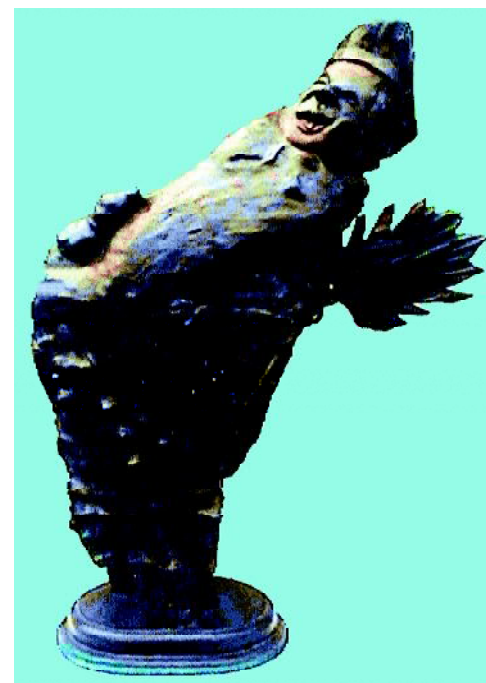
風趣



許志揚, 著名加籍華人木藝術家, 加拿大華人藝術家協會永久會員, 金沙島木藝術館法人代表, 飲譽海內外的著名甲元病專家。創作了五千餘件木雕刻藝術品, 是國內首位把“美於生命、情系自然、藝術建院”的生命藝術哲學體現在醫務中的著名專家、企業家、慈善家和藝術家。
網址: 金沙島木藝術館 <http://www.jswm.com.cn/>
郵箱: wangxi@jswm.com.cn
電話: 028-89061208 028-81705608 028-81701826



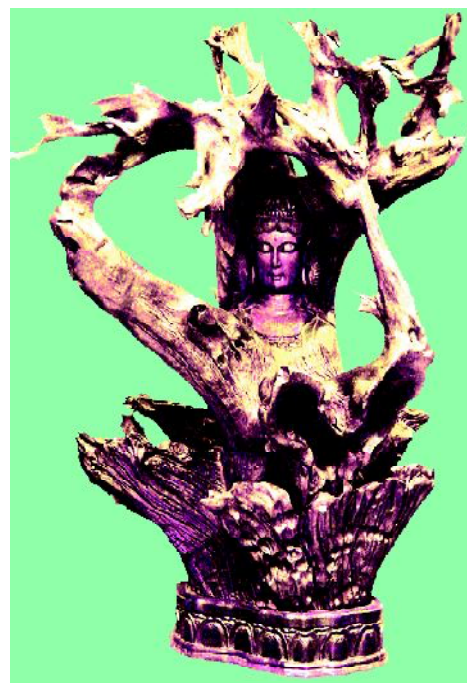
半夜鷓鴣



濟公



思者



千手觀音



韻之一



蘇武牧羊



心願



演奏家



蒲松齡

自然與浪漫——加籍華人木藝術家許志揚先生作品賞析 陳雨光



韻之二

鳥木自性靈, 千古枕河清。一旦靜雙目, 天下無風情。這是我志進金沙島木藝術館時的慨嘆。因為每每都會被好友、著名加籍華人木藝術家許志揚先生的創意所打動。
在五千餘件藝術創意中, 自然的格調、浪漫的情懷, 為志揚藝術發了個性的標識, 它是金沙的放鬆, 風族的神往, 美感的召示。
當沉浸在志揚兄為自然而浪漫的情懷時, 經藝術家的喚醒, 鳥木所特有的神韻超越千年的時空閃爍出誘人的光華。這是發自內心的表吐, 天成的、人意的、藝術的、創意的, 都在造型中呈相為神與韻的向往, 歷史與現今的交融。
志揚先生在打造金沙島木藝術的殿堂時, 是在用靈感喚醒千年的神韻。在今天重點介紹的《人物篇》(在所有造型中最美的是人物)的代表中, 這種喚醒的靈感, 猶如創意對美的發現, 它是直覺的打動、天賦的感動、創意的激動。
道法自然是華夏美學本質的解義。在傾向於自然的浪漫時, 藝術家向往的是東方魅力, 對西方自然主義再現原則有過切身體察的志揚先生, 在理解自然時恪守了東方的理念: “道於自然, 自然無形, 無形大造” 成為金沙島木創立的基礎。自然即為神韻, 自然即為文章, 自然即為精神。在《韻之一》、《半夜鷓鴣》、《蘇武牧羊》、《蒲松齡》中, 這一情感的自然、故事的自然、歷史的自然, 都自然地成為打動, 成為喚醒, 藝術此時是用自然本真的張力, 喚醒蘊藏在人們心底對自然命運的思考力—美的、丑的、善的、義的。當正義的理性與命運的崇高成為自然中最有意義的“道”時, 藝術的創意就成為道的體悟, 成為精神與理性。
我們說, 志揚創意是在“喚醒”, 還緣於枕於千年河床之上的鳥木, 是有靈性的。創

意的喚醒, 就是要“發現”自然的靈性。從這個意義講, 作為鳥木藝術與民間根雕本質的區別, 不是賦予鳥木自然的形, 而是自然的神。藝術喚醒的是沉睡千年的精神的神象, 是一種象徵, 一類召示, 一次求索, 創意最終欲得到的, 是自然主義中最本真的“道”。《千手觀音》之所以每每令我感動, 就因為藝術理解的不是高高在上, 而是佛陀世容, 是走向世俗, 是自然人性。在《佛》等系列的創意中, 這種對佛義人化的理解, 也說明了志揚藝術的深刻。當創意成爲陪伴人類心中的佛義靈感時, 喚醒就成了開光, 成了覺悟, 欣賞藝術就成了欣賞道義的發現, 靈性的啓迪。也許, 就是這一本質的力, 是最有打動性的, 因為正是這一本質的動向力, 成爲金沙島木被自然向往的自然動力。
在金沙島木尋求自然的同時, 浪漫的情懷亦成爲魅力的打動。理解浪漫並不是理解自然的無拘無束, 也不是理解西方浪漫主義的絕對對立, 而是理解東方。作為加籍華人, 志揚先生一直苦著追尋神州風采中那個最動人的根本。在《飄逸》、《韻之二》、《濟公》、《心願》等等造型中, 浪漫成爲中華文明的積蘊。這是一類東方的打動, 在神、情、風、韻中, 志揚藝術最看重的支撐華夏浪漫的基本, 深一層說, 志揚是通過理解鳥木, 理解浪漫傳統中那個“最重要的”, 還是令人嘆絕的《千手觀音》, 還是令人絕絕的《半夜鷓鴣》, 還是令人絕絕的《飄逸》, 藝術此時創意的其甚麼? 是金沙島木的太陽之向, 是風族騰騰的旗幟之舞, 是屈強破曉的九歌之唱, 是莊周鯉鰈的展翅之翔。這種超越的、神往的、無垠的, 以靈性與韻意爲舒展的思維, 恰恰是華夏浪漫的本體, 亦恰恰是金沙島木活潑的精神。
嗚呼金沙! 鳥木的殿堂! 鳥木的精神!